



S'ASSOCIER
LE MÉDIA DE LA LIGUE DE L'ENSEIGNEMENT
POUR AGIR

en partenariat avec
in:Expeditions

le média : livret de mobilisation

Il revient aux acteurs et aux actrices de la Ligue de faire en sorte que ce média atteigne sa vocation première : valoriser l'action associative, connecter et faire vivre le réseau.

Comment ? En utilisant les productions écrites et audiovisuelles du média mais aussi en organisant des projections de reportages ou d'émissions en direct.

Cette année particulièrement, il nous faut montrer de quoi le champ associatif est capable.

Pour ce faire, voici un livret d'inspirations pour faire rayonner votre média.

Organiser une projection d'un reportage en direct

POUR QUI ?

- Pour vos associations affiliées
- Pour les équipes de la fédération (salariés, administrateurs...)
- Pour un public spécifique autour d'une thématique (exemple : vos juniors assos sur une thématique engagement jeunesse / des salariés en insertion pour une thématique sur le réemploi...)

LIEU

- Assez grand pour accueillir votre public dans le respect des règles sanitaires
- Chaises, fauteuils, canapés... tout pour être confortable le temps de la projection !

MATÉRIEL NÉCESSAIRE

- Ordinateur connecté à internet (si possible en câble ethernet)
- Vidéo-projecteur + écran + enceintes
- Pensez à tester votre matériel avant chaque projection.

DÉROULÉ

AVANT LE REPORTAGE EN DIRECT

Accueil - Prévoir un peu de temps pour que les gens arrivent, s'installent, se retrouvent. Penser à un buffet convivial, des boissons, des choses à grignoter...

Préparation - Si vous le souhaitez, vous pouvez identifier un rapporteur qui sera en charge de résumer les éléments-clés de ce reportage et animer la discussion.

PENDANT LE REPORTAGE EN DIRECT

Projection - On s'installe et on regarde ensemble le direct. Un organisateur est placé derrière l'ordinateur pour assurer l'interactivité du groupe pendant le direct. En début de projection, il présente le groupe sur le chat du direct.

Exemple : « Nous sommes un groupe de 16 spectateurs d'associations de la Ligue d'Eure-et-Loir ! ».

Interaction - Pendant la projection, les participants peuvent, soit à l'oral, soit à l'écrit pour être plus discrets, faire passer des questions à l'organisateur pour qu'il les partage sur le chat. Celui-ci peut préciser ou non l'auteur de la question.

APRÈS LE REPORTAGE EN DIRECT

Pause - Prenez quelques minutes pour laisser les gens réagir entre eux à chaud et s'aérer les idées. Pas trop longtemps, assurez-vous qu'ils reviennent !

Atterrissage - Une fois le direct terminé, organisez un temps d'échange avec vos participants. Celui-ci peut être plus ou moins formel et prendre des formes différentes suivant la thématique, votre public, l'horaire, vos enjeux. Quelques exemples de formats :

- En utilisant des post-it sur un tableau ou le site Nuagedemots.co avec les smartphones des participants, vous pouvez demander aux participants les deux ou trois mots clés qu'ils retiennent de ce direct. Demandez-vous si ces mots clés résonnent dans le territoire de votre fédération : si oui, pourquoi ? si non, pourquoi ?

- Organisez un débat (mouvant ou non) : prenez en note quelques points de débat possibles pendant le direct puis proposez-les à vos participants. Si vous êtes nombreux, vous pouvez créer des petits groupes et terminer la séance par une restitution de chaque sous-groupe.

- Identifiez quelles initiatives de votre fédération ou de ses associations affiliées ressemblent à celle que vous venez de découvrir en reportage en direct. Si une telle initiative n'existe pas, réfléchissez ensemble à la pertinence de lancer un projet similaire sur votre territoire : quel intérêt ? quels leviers et quels freins potentiels ? Si besoin, rédigez une liste de questions à envoyer à la fédération ou l'association sur laquelle portait le reportage.

- Profitez du rassemblement de publics qui n'ont pas l'habitude de se croiser (entre différentes associations affiliées par exemple) pour organiser un temps de co-construction d'initiative sur votre territoire. Le contenu du reportage ou de l'émission en direct servent alors de simples facilitateurs pour lancer la réflexion ou servir d'inspiration.

- Si les participants ont apprécié la thématique du reportage ou de l'émission, proposez-leur d'approfondir le sujet en organisant un nouvel événement autour de ce sujet sur le territoire de votre fédération. Définissez ensemble le format (conférence, table-ronde, débat), les intervenants, la date, le lieu. N'hésitez pas à contacter le confédéral ou les intervenants filmés pour bénéficier de leurs ressources ou de leur aide.

Prochain rendez-vous : Avant de vous quitter, proposez à l'ensemble des participants une date pour se retrouver : la projection du prochain direct, l'événement que vous aurez commencé à organiser ensemble... C'est aussi l'occasion de rappeler les prochains événements de la fédération susceptibles de rassembler vos publics.

Intégrer les contenus du média aux espaces de formation et d'éducation

3 types de supports sont utilisés pour les productions de ce média :



Audiovisuel



Écrit et photo



Podcast

Toutes les productions sont accessibles sur le lien suivant :

→ laligue.media

Cette page comporte des entrées thématiques pour vous permettre de trouver plus rapidement des contenus.

Une des vocations premières de ces productions est de nourrir les publics, les bénévoles et les professionnels sur nos thématiques d'intervention. Elles se placent comme des outils, des richesses supplémentaires aux outils pédagogiques existants pour favoriser l'immersion et l'incarnation dans nos sujets.

Elles peuvent se partager pour être visionnées ou lues en autonomie, mais on recommandera de s'en servir plutôt comme des outils de facilitation pour les interventions des formateurs ou animateurs.

Découvertes des métiers, initiatives associatives, pédagogies de la laïcité, éducation au numérique... explorez et récupérez des contenus pour vos ateliers et vos formations.



Se servir des contenus du média pour présenter la Ligue

On l'entend souvent... difficile de définir ce qu'est la Ligue de l'enseignement. C'est que notre mouvement, du fait de son objet, est tout comme notre société : riche de diversités et d'une Histoire longue !

Nous pouvons le présenter alors par les grands dénominateurs communs... mais aussi par l'incarnation des particularités qui le composent. Et nous espérons que ces productions permettront de faciliter ce second volet.

Une vidéo « synthèse » de l'ensemble des reportages et émissions sera diffusée au mois de juin et aura pour vocation de présenter notre mouvement par ses acteurs. En attendant, vous pouvez vous servir des contenus déjà produits pour donner une image de notre mouvement par l'action.

POUR QUI ?

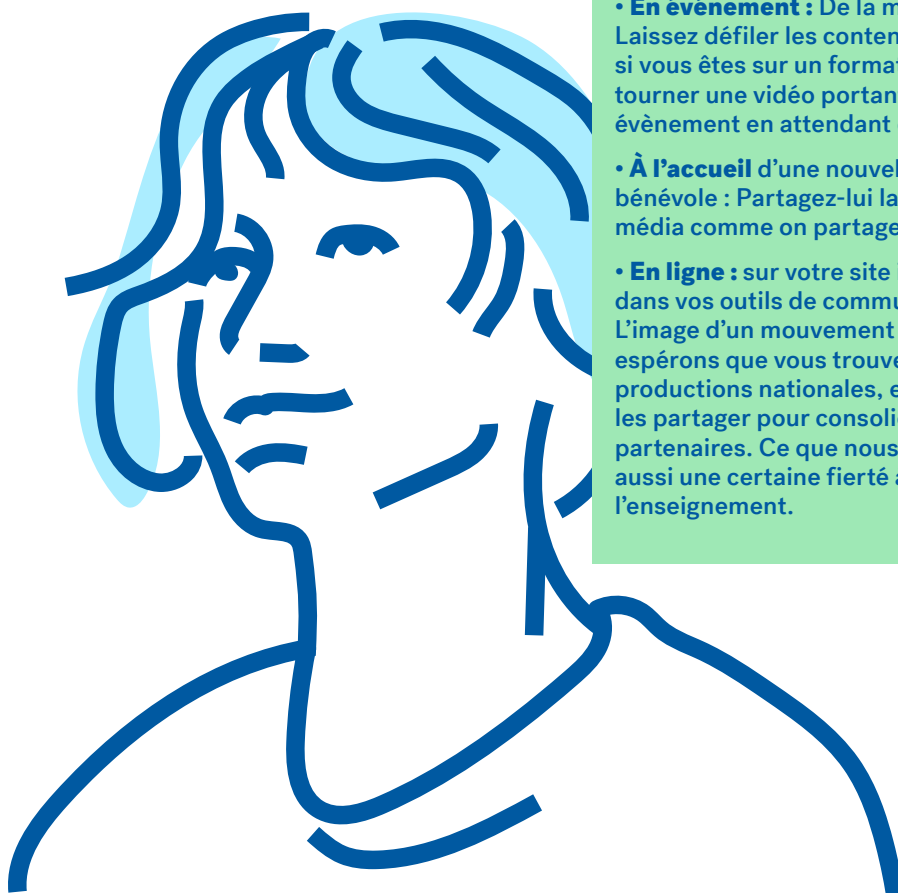
- Le grand public
- Les partenaires
- Les nouvelles associations membres et les nouveaux bénévoles

LIEU

- Forums associatifs
- Évènements
- Site de la fédération

COMMENT ?

- **En forum** : un ordinateur, une connexion, et vous pouvez laisser les vidéos défiler ! Sans le son pour simplement habiller votre stand. Avec le son c'est encore mieux pour partager.
- **En événement** : De la même manière qu'en forum. Laissez défiler les contenus dans un espace dédié si vous êtes sur un format festival, ou encore laissez tourner une vidéo portant sur la thématique de votre événement en attendant que le programme démarre...
- **À l'accueil** d'une nouvelle association ou d'un nouveau bénévole : Partagez-lui la page d'atterrissage du média comme on partagerait un album de famille !
- **En ligne** : sur votre site internet, sur vos réseaux et dans vos outils de communication en ligne (newsletter). L'image d'un mouvement infuse au quotidien. Nous espérons que vous trouverez représentatives ces productions nationales, et que vous trouverez intérêt à les partager pour consolider votre image auprès de vos partenaires. Ce que nous cherchons à renforcer ici, c'est aussi une certaine fierté à se revendiquer de la Ligue de l'enseignement.



Contribuer à la dynamique d'influence

Ces productions sont des contenus engagés !

Support intellectuel certes, mais militant aussi !

En donnant à lire et à écouter les idées des acteurs de notre mouvement, en donnant à voir les initiatives quotidiennes de nos associations, sur tous les territoires, c'est une vision de la société française que nous portons. Et c'est une pensée de la société civile que nous défendons.

Alors partagez ! Faites passer le mot ! Mobilisez vos associations, vos bénévoles, vos partenaires pour participer à la diffusion de ces contenus.

→ laligue.media

